

MOENIE LAAT WURMS DIE ANGEL VAN DIE DOOD WEES VIR JOU VEE IN DIE SOMERRÊËN- SEISOEN NIE

Daar is 'n redelike aantal wurm tipes ook bekend as interne parasiete wat vee kan besmet en affekteer. Meeste tipes kom seisoenaal voor en die warm vogtige somermaande is gewoonlik die grootste kopseer vir meeste veeboere.



Van die siektes wat vee aantast is die enkele rondewurm nl. haarwurm in kleinvee seker een van die ekonomies belangrikste siektes in die veebedryf.

Bokke wat natuurlike blaarvreter is en so geboer word sal minder blootgestel word en daarom minder geaffekteer word as skape en grootvee.

Oogwurm kan 'n probleem wees in grootvee. Vliegdra die parasiet oor en dit kan lei tot infeksie van die oog. Die parasiet is baie sensitief vir die groep 1 middels nl. makrosikliese laktone en a.g.v. die feit dat die middels redelik wyd gebruik word is die insidensie gewoonlik nie hoog nie.

Neuswurms kom seisoenaal voor en is gekoppel aan vliegaktiwiteit. Die vliegstadium lê hulle eiers op neusarea van kleinvee en die larfstadium kom voor in die neusholtes. Die larwes irriteer die diere wat simptome van neusafskeiding, irritasie en nies tot gevolg het. Larwes word uitgenies en papies vorm waaruit vliegdra uitbroei wat die lewensiklus herhaal. Diere kan maklik behandel word met 'n aktief van groep 1 of 4. Dit is belangrik om ramme voor die dekseisoen te behandel.

Daar is 'n paar **lintwurm** spesies waarvan die melkklintwurm die algemeenste voorkom. Die lewensiklus is eenvoudig en eiers broei uit uitgeskeide segmente in die mis en word opgeneem deur grasmyte. Die myte word ingeneem wanneer diere wei en die lintwurm ontwikkel in die kleinderm waar dit aan die wand vasheg. Dit is gewoonlik net 'n probleem in jonger diere en teen speentyd sal baie diere self ontslae raak van die wurms.

Dit is redelik maklik om lintwurms te beheer met die orale doseermiddels beskikbaar op die mark. Die mees algemene aktief wat meestal goed werk is prasikwantel. Weerstand is gewoonlik nie 'n groot probleem nie. Indien daar gevalle van weerstandigheid voorkom kan die aktief resorantel gebruik word.



Foto van melkklintwurm na behandeling in skape.

Rondewurms

Daar is 'n klomp spesies wat 'n probleem kan wees by beide kleinvee en grootvee.

In grootvee is rondewurms gewoonlik net 'n groot probleem in jonger diere bv. kalwers. Dit word daarom aanbeveel dat kalwers een, of verkieslik twee maal ontworm word voor speen. 'n Jaarlikse eenmalige behandeling van ouer diere met 'n inspuibare produk is gewoonlik voldoende.

Vir praktiese doeleindes gaan ons net na die belangrikste twee spesies in kleinvee kyk naamlik: haarwurm en bruinmaagwurm.

Haarwurm (*Haemonchus contortus*)

is 'n bloedsuiende wurm. Die wurm het 'n baie eenvoudige maar vinnige lewensiklus wat meebring dat dit vinnig 'n groot probleem kan word in 'n enkele seisoen. Volwasse wyfies lê tot en met 10 000 eiers per dag, eiers broei uit wanneer dit warm en vogtig is. Dit ontwikkel tot 'n besmetlike larfstadium wat teen grashalms opklim en dan saam met die skape of bokke ingeneem word wanneer hulle wei. Binne die dier ontwikkel dit na die volwasse stadium. Die lewensiklus is ongeveer 3 weke lank.

Die volwasse wurms vestig in die melkpens, byt vas aan die wand en suig bloed. Die wurms is maklik sigbaar in

die melkpens. Elke volwasse wurm suig ongeveer 0,05 ml bloed per dag. Diere word bloedarmoedig en verswak. Skape en bokke wat met haarwurm besmet is kan uitgeken word aan bleek oogvliese (sien foto). Omdat haarwurm bloed in geheel opneem, lei dit tot baie lae proteïenvlakke en 'n kwakkeel of deegerige waterige sak wat onder die skaap of bok se keel kan vorm. Kwakkeel kan verskeie oorsake hê maar is gewoonlik a.g.v. 'n swaar haarwurmbemesting die tyd van die jaar.

Die parasiet het waarskynlik die grootste negatiewe ekonomiese impak op skape en bokke in somerreëval gebiede in terme van produksieverliese en vrektes.



Foto van bleek oogvlies in 'n skaap.

Bruinmaagwurm (*Teladorsagia circumcincta*)

Die lewensiklus is soortgelyk aan haarwurm behalwe dat die wyfies baie minder eiers lê, in die omgewing van 50-100 eiers per dag. Omdat eiers by laer temperature uitbroei kan dit ook 'n probleem in die kouer maande wees. Dit is meer van 'n probleem in winterreëvalstreke, maar kom ook voor in die somerreëvalstreke waar bv. aangeplante weiding gebruik word. Die onvolwasse wurms vestig in die melkpens waar dit die wand beskadig soos wat hulle groei en as volwasse wurms ook bloed suig. Geaffekteerde diere toon tekens van diarree, bleek oogvliese en gewigsverlies. Die wurms is nie maklik sigbaar in die melkpens nie.

Rondewurmbeheer word beste gedoen deur 'n paar basiese beginsels te volg:

- Behandel slegs diere wat geaffekteer is deur die 5 punt stelsel te gebruik (sien onder).
- Behandel slegs al die individue van 'n groep tydens hoë-risiko fases bv. lammers en kalwers voor speen, oöie voor lamtyd, ramme en bulle voor dektyd.
- Gebruik wurmmiddels oordeelkundig en wees bewus van die feit dat daar kontakmiddels is wat kortwerkend is bv. levamisool en langwerkende middels wat 'n geregistreerde nawerking teen sekere spesies het bv. klosantel en moksidektien.
- Noodbehandeling vir kleinvee: In tye van swaer besmetting kan 'n kortwerkend middel opgevolg deur 'n langwerkende middel 10-14 dae later van waarde wees. 'n Orale vitamien-aminosuur aanvulling word ook aanbeveel om geaffekteerde diere te ondersteun.

Lewerslak

Die interne parasiet het 'n komplekse lewensiklus en benodig varswaterslakke om die siklus te voltooi. As gevolg van die spesifieke tussengasheer kom die parasiet slegs voor waar daar 'n waterbron is om die slakkies te onderhou bv. damme, vleie, krippe ens. Eiers word in die mis uitgeskei en broei slegs uit wanneer die temperatuur gunstig is, gewoonlik in die lente en somer. Varswater slakke word besmet en 'n onvolwasse stadium word vrygestel wat aan plantmateriaal in waterbronne vasheg. Diere neem die parasiet in wanneer hulle in die area wei of water drink. Die onvolwasse stadium beweeg deur die dermkanaal na die lever waarop dit voed. Dit ontwikkel dan tot 'n volwasse stadium wat in die galbuis van die lever vestig waar dit op bloed en proteïene lewe, en eiers produseer. In spuitbare en orale doseermiddels is beskikbaar wat verskillende stadiums van die parasiet behandel. Grootvee kan tot 'n mate weerstand ontwikkel teen die parasiet wat nie die geval is in kleinvee nie.

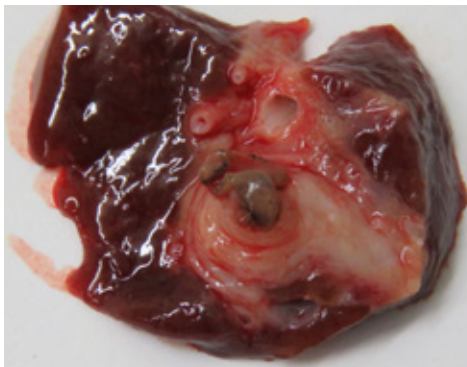


Foto van 'n lever met volwasse lewerslak in die galbuis.

Peervormige maagslak se lewensiklus is baie dieselfde as lewerslak en behalwe dat die tussengasheer slakspesie verskil. Die onvolwasse stadium vestig in die kleinderm waar dit aan die wand vasheg en voed. Hulle beskadig die wand en bloed en proteïene lek uit wat 'n stink diaree en gewigsverlies tot gevolg het. Die volwasse stadium is skadeloos en is maklik sigbaar as peervormige slakkies in die grootpens. Neem kennis dat die bevinding op 'n nadoode ondersoek slegs dui op die feit dat die omstandighede gunstig is vir die parasiet om voor te kom en en dit nie noodwendig die oorsaak van dood is nie. Die parasiet kan slegs behandel word met orale doseermiddels wat sekere aktiewes van groep 4 bevat.

Addisioneel tot behandeling van geaffekteerde diere kan beide maagslak en lewerslak ook strategies voorkomend in die herfs en/of lente behandel word op plase waar dit voorkom. Deur kampe waar waterbronne voorkom te vermy in die somer en herfs kan besmetting ook verlaag word.



Foto van volwasse maagslakke in die grootpens

Wurmbeheer in veral kleinvee asook grootvee tot 'n mate kan gedoen word deur die 5 punt stelsel te gebruik.

- Kyk na die ooglies vir tekens van bloedarmoedigheid wat bv. teenwoordig kan wees met haarwurm in kleinvee en lewerslak in grootvee.

- Kyk na die kondisietelling om gewigsverlies te identifiseer.

- Kyk vir enige tekens van diarree

wat bv. teenwoordig kan wees met bruinmaagwurm in kleinvee en maagslakke in grootvee.

- Kyk of daar enige tekens van neusafskeiding is wat kan dui op neuswurm probleme in kleinvee.

- Kyk na die keel area vir enige tekens van kwakkeel wat bv. teenwoordig kan wees met haarwurm in kleinvee en lewerslak in grootvee.

Daar is 11 groepe wurmmiddels op die mark geklassifiseer volgens die aktiewe bestandele. Die groep word aangedui deur 'n nommertjie op die produk se etiket. Maar seker jy gebruik 'n middel wat effektief is teen die teiken parasiet asook 'n middel wat effektief werk teen die parasiet en waarteen daar nie weerstand is nie. Raadpleeg 'n veearts of dieregesondheidsbeampte indien weerstand voorkom of vermoed word.

In slot

Dit is belangrik om te weet watter wurms kom voor op jou plaas en in jou streek en dan 'n voorkomende behandelingsplan in plek te kry. In hoë-risiko tye mag dit nodig wees om bykomende behandelings toe te dien bv. in warm en nat somermaande. Doeltreffende wurmbeheer lei tot winsgewende boerdery.

Vir meer inligting rondom wurmbeheer in jou vee kontak jou Kyron Agri verteenwoordiger.